



# 2024 入会のご案内

大学受験対策

<対象：高1～高3>



## 現役で難関大学へ。

SUR 合格指導会では、意欲ある高校生に対し、現役で京都大学、大阪大学をはじめとする難関大学へ合格する体系的な指導を提供します。

## 授業の中に、合格の手応え。

SUR 合格指導会は、中高 6 年一貫指導で東大・京大を目指す「大学進学塾 SUR」の指導経験を踏まえ、難関大入試に直結した授業を高 1 から展開します。

授業の中で、合格への確かな手応えを感じ取っていただきたいと考えています。

### SUR 合格指導会の指導理念

#### 深い基礎力を養成する

難関大合格に必要な高い応用力は、基礎を深いところまで確立することにより初めて、築き上げることが可能になります。

#### 幹となる論理を指導する

大学受験のために高校生に与えられる情報は洪水状態です。しかし、本当に必要な情報は多くありません。当会では、枝葉ではない、幹となる論理を精選し、それを重点的に指導します。入試のみならず、将来にわたって問題解決に役立つ骨太の学力を養成します。

#### 将来の夢を支援する

有名大学に合格しても、それが将来の夢につながっていなければ、大学受験は成功とは言えません。当会では、一人ひとりが夢を描き、それを実現する受験となるよう、全力で支援します。

# 2023 年大学入試 合格実績

## 国公立大学 計126名

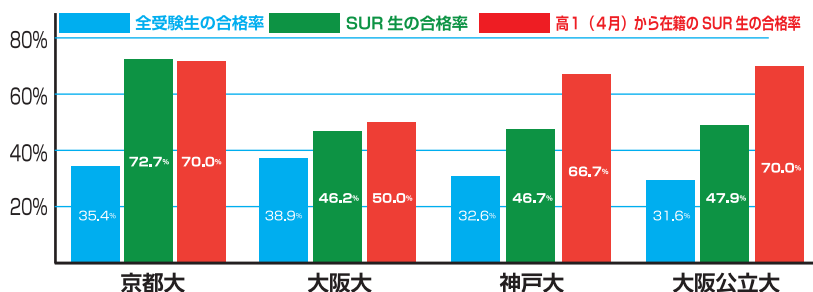
東京大学 …………… 2名	京都大学 …………… 9名	
大阪大学 …………… 13名	神戸大学 …………… 9名	
大阪公立大学 …………… 34名	和歌山大学 …………… 21名	
大阪教育大学 …………… 6名	和歌山県立医科大学 …… 5名	奈良女子大学 …………… 2名
兵庫県立大学 …………… 2名	鳥取大学 …………… 2名	徳島大学 …………… 2名
北海道大学 …………… 1名	弘前大学 …………… 1名	岩手大学 …………… 1名
新潟大学 …………… 1名	福井大学 …………… 1名	信州大学 …………… 1名
名古屋市立大学 …………… 1名	三重大学 …………… 1名	滋賀大学 …………… 1名
滋賀県立大学 …………… 1名	京都工芸繊維大学 …… 1名	京都府立大学 …………… 1名
奈良県立医科大学 …… 1名	神戸市外国語大学 …… 1名	岡山大学 …………… 1名
広島大学 …………… 1名	下関市立大学 …………… 1名	愛媛大学 …………… 1名
九州大学 …………… 1名		

## 私立大学 計717名

関西大学 …………… 186名	関西学院大学 …………… 85名	
同志社大学 …………… 62名	立命館大学 …………… 23名	
近畿大学 …………… 145名	大和大学 …………… 26名	武庫川女子大学 …………… 21名
大阪工業大学 …………… 17名	同志社女子大学 …………… 14名	畿央大学 …………… 13名
摂南大学 …………… 12名	追手門学院大学 …… 8名	関西外国語大学 …… 8名
森ノ宮医療大学 …… 8名	京都薬科大学 …………… 7名	龍谷大学 …………… 7名
大阪医科薬科大学 …… 7名	大阪経済法科大学 …… 7名	大阪経済大学 …………… 6名
関西医科大学 …………… 6名	阪南大学 …………… 6名	桃山学院大学 …………… 5名
甲南大学 …………… 5名	関西医療大学 …………… 3名	順天堂大学 …………… 2名
東京理科大学 …… 2名	京都産業大学 …… 2名	京都女子大学 …………… 2名
京都橘大学 …………… 2名	大阪成蹊大学 …………… 2名	帝塚山学院大学 …… 2名
神戸薬科大学 …………… 2名	奈良学園大学 …………… 2名	早稲田大学 …………… 1名
藤田医科大学 …… 1名	大阪大谷大学 …………… 1名	大阪芸術大学 …………… 1名
大阪商業大学 …… 1名	大阪電気通信大学 …… 1名	四天王寺大学 …… 1名
桃山学院教育大学 …… 1名	神戸学院大学 …………… 1名	その他の大学 …………… 3名

※合格者数は、SUR 合格指導会・SUR・MedSUR の合計です。季節講習会のみを受講生、無料体験受講生は含まれません。

### SUR 生の主要国公立大学の合格率



### 全受験者の合格率より約13%高い合格率

※全受験者の合格率は「募集人員÷出願者数」で計算しています

## 大学受験を知り尽くしたプロの講師陣

SUR合格指導会では、経験豊富で大学入試を知り尽くしたプロフェッショナルな講師陣が責任をもって授業を行います。長年の実践を経て完成された授業を提供します。



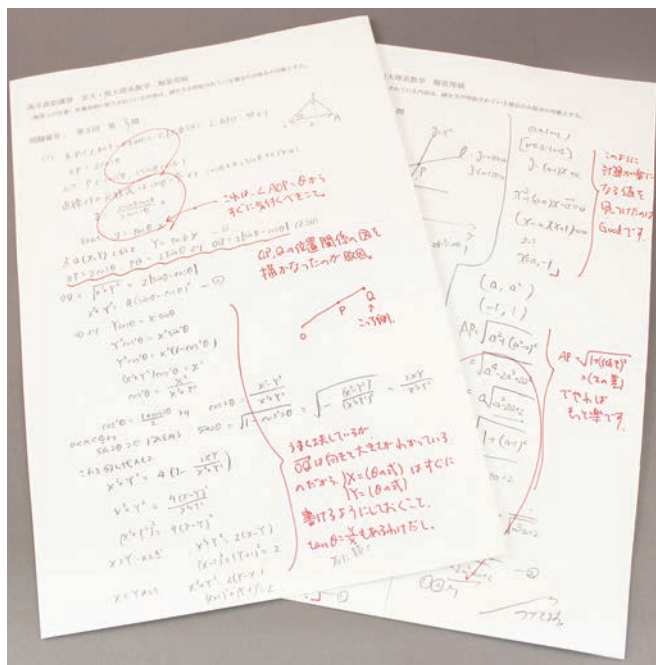
## プロ講師に直接質問できる

疑問はその日に解決することが成績向上につながります。SUR合格指導会では、プロ講師に直接質問することができます。納得できるまで丁寧に対応します。授業日以外での質問も可能です。教科の質問は当然ながら、受験全般に関する質問や相談も歓迎です。



## 実戦力を鍛え上げる添削指導

国公立2次、そして一部私大入試に必要なのが、英作文や数学論述に代表される記述式の答案です。これらは一つの問題に対して正解が無限に存在するため、個々の答案に対する専門家による添削指導が欠かせません。SUR合格指導会の高3講座では、担当講師自身が十分な時間をかけて添削指導を行います。



# 高品質な教材群

高い専門知識を持った講師陣が、  
実践と検証を長年繰り返した結晶としての教材群で指導します

SUR合格指導会では、毎年入試問題をしっかりと分析し、私たちのテキストが合格につながっているかどうかを検証しています。単に「似た問題が出た」のような偶然に頼るのではなく、どんな入試問題であったとしても、合格点以上を取れる力を身につけられるテキストになるよう工夫を重ねています。

さらに、高1、高2のテキストは、大学入試から逆算したカリキュラムであることはもちろん、高3での入試演習を見据えた指導内容になっています。

## Pick up! リーディング・リスニングテキスト「トリプルA」

昨今の大学入試英語は、長文化し、「速く」「正確」な読解力が必要です。目に入った語句や文の意味がすばやく把握できる能力が不可欠です。SURでは、そのような能力の向上に特化した教材「トリプルA」(AAA: an Advanced Approach to learning Authentic English)を高1から用意し、早期の英文読解力向上を目指します。

AAAの大きな特徴は、理解した知識や技能を、徹底的に反復することで定着させ、瞬時に使えるようになる「自動化」を学習の主眼に置いた点にあります。例えば、初めて自転車に乗ったときは、1つ1つの手順を考えて苦労していましたが、なれると手順を考えなくとも自然に乗れるようになったり、読み書き計算が、練習を積み重ねていくうえで無意識にできるようになったりすると同じように、英語を「速く」「正確」に処理するためには、そのための訓練が必要です。その能力向上に特化した教材が、この「トリプルA」です。またリーディングだけでなく、聞いた内容を瞬時に理解する必要があるリスニングの能力向上にも「自動化」が役立ちます。「トリプルA」ではリーディングと同時に、その英文を活用したリスニングが学習できるように工夫されており、リーディング・リスニングの両方が効率的かつ十分な量、学習できるようになっています。

### Unit 21

【Reading】英文を読んで問いに答えましょう。

#### Why You Might Not Like a Masterpiece\*

Have you ever had the experience of looking at a masterpiece by a historically famous artist and not being able to appreciate\* it at all? There are several reasons why this might be the case.

Personal preference\*: Everyone has their own taste\* in art, and one style, theme\* or technique may resonate\* more with one person than another.

Context\* and understanding: Some works\* of art are highly\* dependent on\* context and background\*. For example, if a work of art is appreciated because the

#### 音読の手順

1. 音声を参考に、自分のペースで何度か音読する。スムーズに読めない箇所を特に繰り返す。
2. オーバーラッピング: テキストを見ながら、モデルの音声と同時に読み、ぴったり一致させるつもりでまねをする。追いつけない場合は1に戻って練習する。
3. シャドーイング: テキストを見ずに、モデルの音声を聞きながら、できるだけ間を置かずに関こえたものをそのまま声に出していく。

回数	1	2	3	4	5	6	7	8	9	10	11	12
オーバーラッピング												
シャドーイング												

訳



SUR 合格指導会 英語指導監修者

木村達哉 (キムタツ) 先生 プロフィール

関西学院大学文学部英文学科卒業。西大和学園中学校・高等学校教諭を経て、1998年から2021年3月まで灘中学校・高等学校の英語科教諭を務める。『夢をかなえる英単語 ユメタン』『東大英語リスニング』シリーズ(アルク刊)など多数の著書を監修・執筆。講演、ブログ、メールマガジン、YouTube等を通じて、英語教育に関する情報を配信している。

## VOD 欠席フォローシステム（無料）

講義はビデオで録画されており、欠席した場合はそれを後日視聴することができます（一部の講座を除きます）。画質は板書の添え字まできれいに見えるフルHDのため、ライブの場合と遜色ない受講が可能です。



## 集中できる自習室

個別ブース型の自習室を完備しており、周囲の環境に影響を受けにくく、勉強に集中できます。さらに、受講している科目以外の質問も受け付けていますので各自のペースで受験勉強が捗ります。



## 赤本・参考書・入試情報コーナー

赤本（入試過去問）や様々な問題集・参考書を用意しており、自由に使うことが可能です。また、入試情報や大学パンフレットも用意しています。



## 食事・リフレッシュコーナー

食事や休憩ができるリフレッシュコーナーを設置しています。気分転換や友人同士の情報交換に。



## 通塾に便利で安全な校舎

SUR合格指導会（大学受験）はすべて通塾に便利な校舎で駅から近く、防犯カメラも設置。快適性と安全性を兼ね備えた学習環境です。

### Pick up! 統一テスト・質問受付・進路指導

#### 統一テスト

季節講習前の7、12、3月に実施する塾内テストです。通常授業の学習成果を測り、勉強方法の改善を行い、より一層の成績向上のために活用します。また、過去の塾生の成績と受験結果のデータを蓄積しており、統一テストの成績から大学の合格可能性を探ることが可能です。そして、受験後は面談で結果を振り返り、何をどう改善していくのか具体策を一緒に決めていきます。

#### 質問受付

SUR合格指導会では、プロ講師による質問受付の充実に力を入れています。みなさんの状況に応じた的確に対応します。



学習や進路について、じっくりと相談しましょう。



大学入試説明会（生徒対象）や保護者会を実施し、大学入試情報を提供しています。



学習状況や進路について共有するための二者、または三者面談の機会を設けております。

## 高1 学校準拠コース

レベル標記の目安

基礎	標準	発展
	H:ハイレベル	
S:スタンダードレベル		

各講座は週1回、90分/回です。

英語H (生野高校準拠)	生野高校の進度を考慮しながらも、先取りしていく形で難関国公立大学・難関私立大学合格に必要なすべての英文法を1年間で完成させるクラスです。英文読解や英作文に活用できるように基礎の理解を徹底し、高いレベルで応用できるような演習を行います。テスト前には、高校定期テスト対策授業も行います。
英語S (生野高校準拠)	生野高校の進度を考慮して、学校で身につける学習内容をベースに授業を進めます。定期テストの英語で高得点を目指すのが本講座の目標ですが、それだけにとどまらず、大学受験を見据えた難度の高い問題演習も行い、応用力も鍛えていきます。テスト前には、高校定期テスト対策授業も行います。
英語 (東住吉高校準拠)	東住吉高校の進度を考慮して、学校で身につける学習内容をベースに授業を進めます。定期テストの英語で高得点を目指すのが本講座の目標ですが、それだけにとどまらず、大学受験を見据えた難度の高い問題演習も行い、応用力も鍛えていきます。テスト前には、高校定期テスト対策授業も行います。
数学H (生野高校準拠)	生野高校の進度に合わせたカリキュラムで、基本～応用までを解説・演習する講座です。高1で習う単元は特に重要です。定期テストで高得点を目指すことはもちろん、共通テスト、国公立・私立入試にも十分に対応できる力を養成します。
数学S (生野高校準拠)	生野高校の進度に合わせたカリキュラムで、基本をしっかりと理解し身につけるための講座です。授業では、単元の導入を丁寧に解説し、問題演習を行うことで定着を図ります。定期テストで高得点を目指すことはもちろん、共通テスト、国公立・私立入試にも十分に対応できる力を養成します。
数学 (東住吉高校準拠)	東住吉高校の進度に合わせたカリキュラムで、基本をしっかりと理解し身につけるための講座です。授業では、単元の導入を丁寧に解説し、問題演習を行うことで定着を図ります。定期テストで高得点を目指すことはもちろん、共通テスト、国公立・私立入試にも十分に対応できる力を養成します。

## 高2

レベル標記の目安

基礎	標準	発展
	H:ハイレベル	
S:スタンダードレベル		

各講座は週1回、90分/回です。

英語H	難関国公立大学・難関私立大受験で出題される英文読解に必要な英語力を身につける講座です。大学入試で出題される良質な英文を用いて、直感に頼らない論理的な読解法を指導します。実践的な文法知識と英文構造把握力、英作文を書く力を養成し、英語が武器となるよう指導します。
英語S	文法の必要事項を習得することで基礎を固めながら、その基礎を有機的に使えるよう表現力に文法知識を土台として、英文構造を把握しながら読解する力を養成します。単語力や英作力も強化していくことで英語を得点源としていける力を身に付け、入試に備える講座です。さらに、入試問題を用いて、英文法や構文の確認を行います。
入試数学総合演習 【選抜制】	東京大、京都大、大阪大、国公立大医学部の合格を見据えて、数学に関する幅広い知識と精密な思考力を養成するクラスです。1年間かけて、数学IAII Bの内容の完成を目指します。授業では、難関国公立大学の2次試験で必要となる発想力、論理力、構想力の養成を最重点におきます。※文系の方も受講が可能です。



## 高2

4～9月期 数学Ⅱ・H	京大、阪大、国公立大医学部の合格を見据えて、数学Ⅱの内容に関する幅広い知識と精密な思考力を養成するクラスです。9月までに数学ⅠAⅡBを終了し、10～3月に理系の方は数学Ⅲの全単元の学習を、文系の方は入試に向けた数学ⅠAⅡBの演習を行います。
4～9月期 数学Ⅱ・S	国公立大、関関同立大、産近甲龍大の合格を見据えて、数学Ⅱに関する幅広い知識と精密な思考力を養成するクラスです。9月までに数学ⅠAⅡBを終了し、10～3月に理系の方は数学Ⅲの全単元の学習を、文系の方は入試に向けた数学ⅠAⅡBの演習を行います。
4～9月期 数学B・H	京大、阪大、国公立大医学部の合格を見据えて、数学Bに関する幅広い知識と精密な思考力を養成するクラスです。9月までに数学ⅠAⅡBを終了し、10～3月に理系の方は数学Ⅲの全単元の学習を、文系の方は入試に向けた数学ⅠAⅡBの演習を行います。
4～9月期 数学B・S	国公立大、関関同立大、産近甲龍大の合格を見据えて、数学Bに関する幅広い知識と精密な思考力を養成するクラスです。9月までに数学ⅠAⅡBを終了し、10～3月に理系の方は数学Ⅲの全単元の学習を、文系の方は入試に向けた数学ⅠAⅡBの演習を行います。
10～3月期 数学Ⅲ・H	京大、阪大、国公立大医学部の合格を見据えて、理系数学の要である数学Ⅲに関する幅広い知識と精密な思考力を養成するクラスです。本講座で現役生の弱点である数学Ⅲを武器に変え、現役合格をより確かなものにするための準備を行います。10～3月に数学Ⅲの全単元の学習を行います。
10～3月期 数学Ⅲ・S	神戸大、大阪公立大、関関同立大、産近甲龍大の理系学部の合格を見据えて、数学Ⅲに関する幅広い知識と精密な思考力を養成するクラスです。10～3月期で数学Ⅲの全単元の学習を行います。3年生になってからの実践的な演習授業へとつながる講座です。
10～3月期 数学ⅠAⅡB・H	京大、阪大、国公立大医学部の合格を見据えて、数学ⅠAⅡBの内容から、入試において得点を取るためのテクニックを身につける講座です。入試頻出問題を広く扱い、基礎知識の整理だけでなく入試問題に対応する力や得点を取るための解答の書き方などを学びます。文系・理系に共通の講座です。
10～3月期 数学ⅠAⅡB・S	国公立大、関関同立大、産近甲龍大の合格を見据えて、数学ⅠAⅡBの学習内容を段階的に繰り返すことで、知識を整理し典型問題への対応速度を高めます。3月期までに数学ⅠAⅡBの基礎知識を整理してください。
冬期講習より開講 現代文	冬期講習から新規開講する講座です。学習内容のテーマをより細分化し、読解能力を高める細かなポイントに沿って、受験学年へのステップとします。また、大学入試に近い形態の良問を使用し、評論・小説・随筆の各分野にわたって、実力養成のための系統的な授業を進めていきます。
9月期より開講 古文	9月期から新規開講する講座です。既習内容である文法事項を総整理し、並行して長文の読解演習を実施します。併せて客観型問題の選択肢の絞り込み方法も扱い、共通テストや私立入試に対応できるように指導します。
受験の物理	受験物理の指導は、最も効率よく受験学力が得られるように指導します。そのために、「物理基礎」と「物理」のような区分は取り払い、単元ごとの内容の関連性が無理なく理解できるように、独自のカリキュラムを設定しています。したがって、学校での授業の進度と指導会での授業の進度は大きく異なります。
受験の化学	受験化学の指導の特徴は、丸暗記を排除して、観察を通して法則性を見つけ出し、それを説明する理論を組み立てることです。授業では、現象の本質的な理解を通して得た化学的発想法を用いて入試問題を処理する訓練を行います。

高3

レベル標記の目安

基礎	標準	発展
	H:ハイレベル	
S:スタンダードレベル		

各講座は週1回で、特に記載がない限り90分/回です。

英語H 180分	京大・阪大・神大、難関私大の合格を目指すクラスです。抽象度の高い文章を読むために、論理的な読解法を学び、国公立二次試験に対応できるよう記述形式の演習を行います。英作文では、頻出の分野別問題を素材として、添削指導を通じて得点力に結びつく書き方を完成させます。また、演習を通じて共通テスト英語やリスニング力も向上させていきます。
英語S 180分	公立大、大教大、難関私大の合格を目指すクラスです。難関大で出題される読解問題を扱い、論理的な読解法を身につけながら、実践的な演習で入試問題に対応する力を身につけます。英作文では、頻出のテーマを扱いながら、得点するための技術も養成します。
理系数学H	難関国公立大学の2次試験で必要となる発想力、論理力、構想力、答案作成力および制限時間内に実力を発揮できるようになるための問題選択、難易度チェックといった実戦力の養成を最重点におきます。7月期までは演習、8月期からはテストゼミ形式となります。
理系数学S	国公立大、関関同立大、産近甲龍大入試で必要となる発想力、論理力、構想力、答案作成力および制限時間内に実力を発揮できるようになるための問題選択、難易度チェックといった実戦力の養成を最重点におきます。7月期までは演習、8月期からはテストゼミ形式となります。
数学I A II B・H	数学I A II Bの内容から、入試において得点を取るためのテクニックを身につける講座です。入試頻出問題を広く扱い、入試でよく出題される内容および入試で得点が取れる解答の書き方などを学びます。7月期までは演習、8月期からはテストゼミ形式となります。
数学I A II B・S	数学I A II Bの学習内容を段階的に繰り返すことで、知識を整理し、典型問題への対応速度を高めます。また、共通テストの数学で高得点を狙うために必要な実戦力も併せて養成します。7月期までは演習、8月期からはテストゼミ形式となります。
8月期より開講 ハイレベル 理系数学テストゼミ 180分	難関国公立大学の2次試験で必要となる発想力、論理力、構想力、答案作成力および制限時間内に実力を発揮できるようになるための問題選択、難易度チェックといった実戦力の養成を最重点におきます。8月期よりテストゼミ形式となります。
8月期より開講 スタンダードレベル 理系数学テストゼミ 180分	国公立大、関関同立大、産近甲龍大入試で必要となる発想力、論理力、構想力、答案作成力および制限時間内に実力を発揮できるようになるための問題選択、難易度チェックといった実戦力の養成を最重点におきます。8月期よりテストゼミ形式となります。
8月期より開講 ハイレベル 文系数学テストゼミ 180分	数学I A II Bの内容から、入試において得点を取るためのテクニックを身につける講座です。入試頻出問題を広く扱い、入試でよく出題される内容および入試で得点が取れる解答の書き方などを学びます。8月期よりテストゼミ形式となります。
8月期より開講 スタンダードレベル 文系数学テストゼミ 180分	数学I A II Bの学習内容を段階的に繰り返すことで、知識を整理し、典型問題への対応速度を高めます。また、共通テストの数学で高得点を狙うために必要な実戦力も併せて養成します。8月期よりテストゼミ形式となります。

# 高3

<p>共通テスト現代文</p>	<p>年間を通して、現代文の普遍的な読解法を一から学び、最終的には共通テストで高得点を目指していく講座です。現状のレベルは問いません。前半は普遍的な読解法を中心に学習し、後半にはそれを基礎として応用的な解答法を学習することで、入試突破力を身につけていきます。</p>
<p>共通テスト古文・漢文</p>	<p>【古文】 7月期までは読解方法と知識の習得を軸として指導します。8月期以降は培った知識・読解方法を基に、選択肢の分析方法の習得を中心に進めます。          【漢文】 句法さえ覚えれば、最も点数の確保しやすい科目です。授業では重要句法の確認を長文の読解演習を通して実施し、大学入学共通テストに対応できる力を養成します。毎回の授業は演習→解説の一話完結式なので、効率的な学習が可能です。</p>
<p>夏期講習より開講 国公立大現代文</p>	<p>本講座は東京大、京都大、大阪大、神戸大、大阪公立大など国公立大2次試験において現代文が必要とする者を対象とした論述現代文です。文章の正確な読み方と点数につながる解答の書き方の習得を図ります。毎回の授業は演習→解説の一話完結式なので、効率的な学習が可能です。</p>
<p>夏期講習より開講 国公立大古文</p>	<p>本講座は東京大・京都大、大阪大、神戸大、大阪公立大(文) など、論述問題が出題される大学を志望する者が対象です。語彙や文法を正しく使った文章の正確な読み方と点数につながる解答の書き方の習得を図ります。毎回の授業は演習→解説の一話完結式なので、効率的な学習が可能です。</p>
<p>受験の物理</p>	<p>高2に培った知識を土台にして、入試に必要な内容を9月いっぱいまでかけて解説していきます。基礎事項が身についた10月以降は、大学ごとのレベルに対応した実戦演習によって、実戦力を強化していきます。授業を完全に理解し、全教材を完璧にこなすことにより、最難関大学の入試を突破する実力が、十分すぎるぐらいにまで養われます。</p>
<p>受験の化学</p>	<p>高2講座のコンセプトを引き継ぎ、理論化学の範囲では思考過程重視の講義が、一方、無機・有機化学各分野においては暗記事項も含めながらの講義が中心となります。10月以降は、テストゼミ形式の演習により、最難関大受験レベルの実力を養います。</p>

180分

180分

# 2024年度 募集要項

## 1 年間授業予定

### 高1・高2

春期講習	3月15日(金)～4月7日(日)
4月期	4月8日(月)～4月28日(日)
5月期	5月7日(火)～5月27日(月)
6月期	5月28日(火)～6月17日(月)
7月期	6月18日(火)～7月8日(月)
夏期講習	7月12日(金)～8月23日(金)
8月期	8月25日(日)～9月14日(土)
9月期	9月15日(日)～10月5日(土)
10月期	10月6日(日)～10月26日(土)
11月期	10月27日(日)～11月16日(土)
12月期	11月17日(日)～12月7日(土)
冬期講習	12月11日(水)～1月7日(火)
1月期	1月9日(木)～1月29日(水)
2月期	1月30日(木)～2月19日(水)
3月期	2月20日(木)～3月12日(水)

### 高3

春期講習	3月15日(金)～4月7日(日)
4月期	4月8日(月)～4月28日(日)
5月期	5月7日(火)～5月27日(月)
6月期	5月28日(火)～6月17日(月)
7月期	6月18日(火)～7月8日(月)
夏期講習	7月12日(金)～8月23日(金)
8月期	8月25日(日)～9月14日(土)
9月期	9月15日(日)～10月5日(土)
10月期	10月6日(日)～10月26日(土)
11月期	10月27日(日)～11月16日(土)
12月期	11月17日(日)～12月7日(土)
冬期講習	12月11日(水)～1月7日(火)
直前講習	1月8日(水)～2月23日(日)

- 通常期の授業は「週1回×3週＝1月期」です。上記期間中は祝日でも授業があります。
- 季節講習(春・夏・冬)および高3対象の直前講習については、別途ご案内させていただきます。

## 2 授業料等

※価格にはすべて消費税を含みます。

### 入会金

16,500円

- ◎現会員の方からのご紹介 …………… 11,000円
- ◎高3の8月(夏期講習・8月期)以降のご入会 …… 5,500円
- ◎グループ(※)元会員 …………… 無料
- ◎グループの会員または元会員のお子様や兄弟姉妹 … 全額免除

(※) SUR、SUR合格指導会高校受験、第一ゼミナール、第一ゼミパシード、ファロス個別指導学院、ブルードルフィンズなど  
詳細はお問い合わせください。

### 通常期 月額授業料

単位数	月額
1単位	12,000円
2単位	22,000円
3単位	31,000円
4単位	40,000円
5単位	49,000円
6単位	54,000円
7単位	57,000円
以降1単位追加ごとに	+2,000円

- 1週間あたり90分の講座を1つ受講することを「1単位」とし、受講する講座の単位数を合計します。  
(例1) 90分/週の授業1講座を受講→1単位  
(例2) 180分/週の授業1講座を受講→2単位
- 月額授業料は、年間授業予定にもとづき各月期(＝3週)の授業期間に対応しています。

## 指導関連費

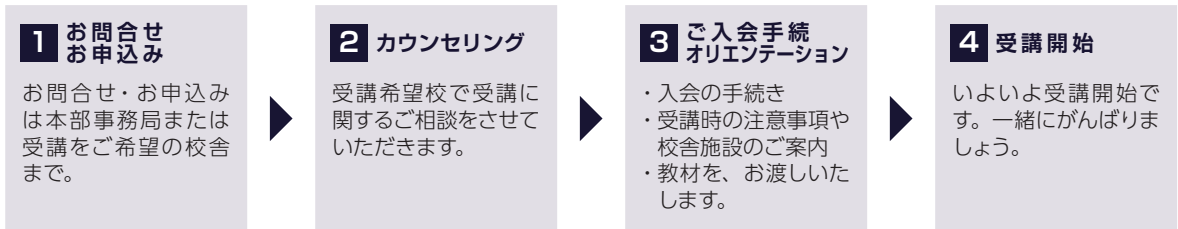
3,850 円/月期

指導関連費には、教材費の他、施設維持費、各種情報誌発行費などの費用を含みます。受講単位数にかかわらず定額です。

## 授業料等のご納入について

- 毎月の費用は、ご指定の口座から自動引落でのご納入いただくことになっております。
- 「預金口座振替届出書」は記入見本をご参照のうえ、記入・捺印もれのないようお願いいたします。
- ご兄弟姉妹で入会される場合も「預金口座振替届出書」は、お一人様につき一部必要です。
- 会員費用は毎月 8 日（金融機関が休業日の場合、翌営業日）にご指定口座より自動引落されます。（口座振替のお通帳摘要欄につきましては、当会の社名「ウィザス」での表示になります。）
- 自動引落開始までは、手続き後約 2 ヶ月ほどかかります。それまでの費用につきましては、本部より郵送されますお振込用紙にて、コンビニエンスストアまたは郵便局窓口よりお振込ください。
- 引落日までに、本部より郵送致します「請求ハガキ」の内容をご確認ください。なお、「請求ハガキ」は原則、お引落金額に差異が生じた月度のみのご案内とさせていただきます。毎月のご案内が必要な場合は、校舎までお申し出ください。
- 授業料等の費用を滞納されますと、指導の停止および会員の資格を失うこととなります。

## ③ お申込みから受講までの流れ



## ④ その他のご案内

### ●VOD欠席フォローシステム（無料）について

各授業はビデオで録画しています（一部、著作権の関係で録画できない授業もあります）。欠席・遅刻された場合は、次回授業までに視聴してください。視聴料は無料です。

【免責事項】落雷による停電や機器の故障等により、録画エラーが発生することがあります。この録画について、当会では授業と同様の保証は行っておりません。録画エラーが発生した授業に欠席された場合は、授業ノートのコピーの配付で対応させていただきます。録画ができなかったこと等による授業料の返金はいたしかねますので、何卒ご了承ください。

### ●台風等による休校について

受講している校舎エリアにおいて、授業開始2時間前の時点で暴風警報・特別警報（全ての種類）のいずれかが発令されている場合は、臨時休校といたします。また、授業開始直前や授業中に発令された場合も、臨時休校といたします。なお、災害（大雨、地震など）や交通機関の大規模運転見合わせ等でも、状況を考慮して臨時休校とする場合があります。授業が休講となった場合は、振替授業を後日実施いたします。

### ●受講等変更の取り扱いについて

受講コース、受講講座の変更は「月期」単位です。「月期」の途中から変更することは原則できません。各種お申し出は前月15日までに必ず受講校までお願いいたします。変更はすべて1ヶ月単位です。変更開始「月期」の前月15日までに申し出いただいた場合は、次回の口座振替より変更後の授業料をお引落させていただきます。当月期の初回授業が経過して以降のコース変更・科目数の減少や退会については、次月からのお取り扱いとなります。また、授業やテストの欠席による費用の減額措置は行いません。