



2024 入会のご案内

大学受験対策

<対象：高1～高3>



現役で難関大学へ。

SUR 合格指導会では、意欲ある高校生に対し、現役で京都大学、大阪大学をはじめとする難関大学へ合格する体系的な指導を提供します。

授業の中に、合格の手応え。

SUR 合格指導会は、中高6年一貫指導で東大・京大を目指す「大学進学塾 SUR」の指導経験を踏まえ、難関大入試に直結した授業を高1から展開します。

授業の中で、合格への確かな手応えを感じ取っていただきたいと考えています。

SUR 合格指導会の指導理念

深い基礎力を養成する

難関大合格に必要な高い応用力は、基礎を深いところまで確立することにより初めて、築き上げることが可能になります。

幹となる論理を指導する

大学受験のために高校生に与えられる情報は洪水状態です。しかし、本当に必要な情報は多くありません。当会では、枝葉ではない、幹となる論理を精選し、それを重点的に指導します。入試のみならず、将来にわたって問題解決に役立つ骨太の学力を養成します。

将来の夢を支援する

有名大学に合格しても、それが将来の夢につながっていなければ、大学受験は成功とは言えません。当会では、一人ひとりが夢を描き、それを実現する受験となるよう、全力で支援します。

2023 年大学入試 合格実績

国公立大学 計126名

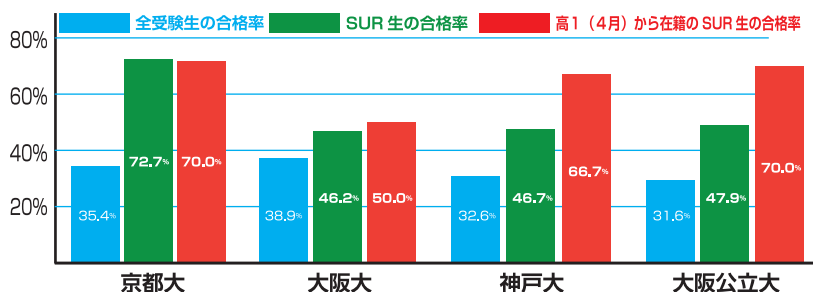
東京大学 ……………	2名	京都大学 ……………	9名		
大阪大学 ……………	13名	神戸大学 ……………	9名		
大阪公立大学 ……………	34名	和歌山大学 ……………	21名		
大阪教育大学 ……………	6名	和歌山県立医科大学 ……	5名	奈良女子大学 ……………	2名
兵庫県立大学 ……………	2名	鳥取大学 ……………	2名	徳島大学 ……………	2名
北海道大学 ……………	1名	弘前大学 ……………	1名	岩手大学 ……………	1名
新潟大学 ……………	1名	福井大学 ……………	1名	信州大学 ……………	1名
名古屋市立大学 ……………	1名	三重大学 ……………	1名	滋賀大学 ……………	1名
滋賀県立大学 ……………	1名	京都工芸繊維大学 ……	1名	京都府立大学 ……………	1名
奈良県立医科大学 ……	1名	神戸市外国語大学 ……	1名	岡山大学 ……………	1名
広島大学 ……………	1名	下関市立大学 ……………	1名	愛媛大学 ……………	1名
九州大学 ……………	1名				

私立大学 計717名

関西大学 ……………	186名	関西学院大学 ……………	85名		
同志社大学 ……………	62名	立命館大学 ……………	23名		
近畿大学 ……………	145名	大和大学 ……………	26名	武庫川女子大学 ……………	21名
大阪工業大学 ……………	17名	同志社女子大学 ……………	14名	畿央大学 ……………	13名
摂南大学 ……………	12名	追手門学院大学 ……	8名	関西外国語大学 ……	8名
森ノ宮医療大学 ……	8名	京都薬科大学 ……………	7名	龍谷大学 ……………	7名
大阪医科薬科大学 ……	7名	大阪経済法科大学 ……	7名	大阪経済大学 ……………	6名
関西医科大学 ……………	6名	阪南大学 ……………	6名	桃山学院大学 ……………	5名
甲南大学 ……………	5名	関西医療大学 ……………	3名	順天堂大学 ……………	2名
東京理科大学 ……	2名	京都産業大学 ……	2名	京都女子大学 ……………	2名
京都橘大学 ……………	2名	大阪成蹊大学 ……………	2名	帝塚山学院大学 ……	2名
神戸薬科大学 ……	2名	奈良学園大学 ……………	2名	早稲田大学 ……………	1名
藤田医科大学 ……	1名	大阪大谷大学 ……………	1名	大阪芸術大学 ……	1名
大阪商業大学 ……	1名	大阪電気通信大学 ……	1名	四天王寺大学 ……	1名
桃山学院教育大学 ……	1名	神戸学院大学 ……………	1名	その他の大学 ……………	3名

※合格者数は、SUR 合格指導会・SUR・MedSUR の合計です。季節講習会のみ受講生、無料体験受講生は含まれません。

SUR 生の主要国公立大学の合格率



全受験者の合格率より約13%高い合格率

※全受験者の合格率は「募集人員÷出願者数」で計算しています

大学受験を知り尽くしたプロの講師陣

SUR合格指導会では、経験豊富で大学入試を知り尽くしたプロフェッショナルな講師陣が責任をもって授業を行います。長年の実践を経て完成された授業を提供します。



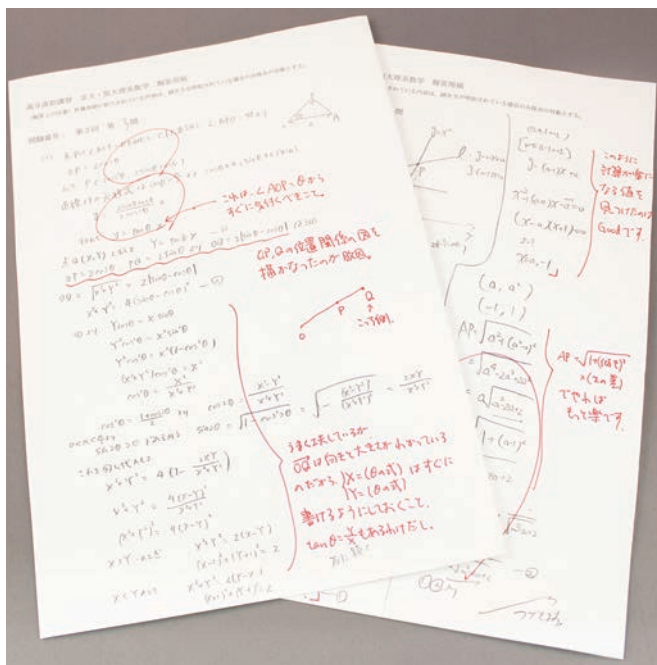
プロ講師に直接質問できる

疑問はその日に解決することが成績向上につながります。SUR合格指導会では、プロ講師に直接質問することができます。納得できるまで丁寧に対応します。授業日以外での質問も可能です。教科の質問は当然ながら、受験全般に関する質問や相談も歓迎です。



実戦力を鍛え上げる添削指導

国公立2次、そして一部私大入試に必要なのが、英作文や数学論述に代表される記述式の答案です。これらは一つの問題に対して正解が無限に存在するため、個々の答案に対する専門家による添削指導が欠かせません。SUR合格指導会の高3講座では、担当講師自身が十分な時間をかけて添削指導を行います。



高品質な教材群

高い専門知識を持った講師陣が、
実践と検証を長年繰り返した結晶としての教材群で指導します

SUR合格指導会では、毎年入試問題をしっかりと分析し、私たちのテキストが合格につながっているかどうかを検証しています。単に「似た問題が出た」のような偶然に頼るのではなく、どんな入試問題であったとしても、合格点以上を取れる力を身につけられるテキストになるよう工夫を重ねています。

さらに、高1、高2のテキストは、大学入試から逆算したカリキュラムであることはもちろん、高3での入試演習を見据えた指導内容になっています。

Pick up! リーディング・リスニングテキスト「トリプルA」

昨今の大学入試英語は、長文化し、「速く」「正確」な読解力が必要です。目に入った語句や文の意味がすばやく把握できる能力が不可欠です。SURでは、そのような能力の向上に特化した教材「トリプルA」(AAA: an Advanced Approach to learning Authentic English)を高1から用意し、早期の英文読解力向上を目指します。

AAAの大きな特徴は、理解した知識や技能を、徹底的に反復することで定着させ、瞬時に使えるようになる「自動化」を学習の主眼に置いた点にあります。例えば、初めて自転車に乗ったときは、1つ1つの手順を考えて苦労していましたが、なれると手順を考えなくとも自然に乗れるようになったり、読み書き計算が、練習を積み重ねていくうえで無意識にできるようになったりすると同じように、英語を「速く」「正確」に処理するためには、そのための訓練が必要です。その能力向上に特化した教材が、この「トリプルA」です。またリーディングだけでなく、聞いた内容を瞬時に理解する必要があるリスニングの能力向上にも「自動化」が役立ちます。「トリプルA」ではリーディングと同時に、その英文を活用したリスニングが学習できるように工夫されており、リーディング・リスニングの両方が効率的かつ十分な量、学習できるようになっています。

Unit 21

【Reading】英文を読んで問いに答えましょう。

Why You Might Not Like a Masterpiece*

Have you ever had the experience of looking at a masterpiece by a historically famous artist and not being able to appreciate* it at all? There are several reasons why this might be the case.

Personal preference*: Everyone has their own taste* in art, and one style, theme* or technique may resonate* more with one person than another.

Context* and understanding: Some works* of art are highly* dependent on* context and background*. For example, if a work of art is appreciated because the

音読の手順

1. 音声を参考に、自分のペースで何度か音読する。スムーズに読めない箇所を特に繰り返す。
2. オーバーラッピング: テキストを見ながら、モデルの音声と同時に読み、ぴったり一致させるつもりでまねをする。追いつけない場合は1に戻って練習する。
3. シャドーイング: テキストを見ずに、モデルの音声を聞きながら、できるだけ間を置かずに関こえたものをそのまま声に出していく。

回数	1	2	3	4	5	6	7	8	9	10	11	12
オーバーラッピング												
シャドーイング												

訳



SUR 合格指導会 英語指導監修者

木村達哉 (キムタツ) 先生 プロフィール

関西学院大学文学部英文学科卒業。西大和学園中学校・高等学校教諭を経て、1998年から2021年3月まで灘中学校・高等学校の英語科教諭を務める。『夢をかなえる英単語 ユメタン』『東大英語リスニング』シリーズ(アルク刊)など多数の著書を監修・執筆。講演、ブログ、メールマガジン、YouTube等を通じて、英語教育に関する情報を配信している。

VOD 欠席フォローシステム（無料）

講義はビデオで録画されており、欠席した場合はそれを後日視聴することができます（一部の講座を除きます）。画質は板書の添え字まできれいに見えるフルHDのため、ライブの場合と遜色ない受講が可能です。



集中できる自習室

個別ブース型の自習室を完備しており、周囲の環境に影響を受けにくく、勉強に集中できます。さらに、受講している科目以外の質問も受け付けていますので各自のペースで受験勉強が捗ります。



赤本・参考書・入試情報コーナー

赤本（入試過去問）や様々な問題集・参考書を用意しており、自由に使うことが可能です。また、入試情報や大学パンフレットも用意しています。



食事・リフレッシュコーナー

食事や休憩ができるリフレッシュコーナーを設置しています。気分転換や友人同士の情報交換に。



通塾に便利で安全な校舎

SUR合格指導会（大学受験）はすべて通塾に便利な校舎で駅から近く、防犯カメラも設置。快適性と安全性を兼ね備えた学習環境です。

Pick up! 統一テスト・質問受付・進路指導

統一テスト

季節講習前の7、12、3月に実施する塾内テストです。通常授業の学習成果を測り、勉強方法の改善を行い、より一層の成績向上のために活用します。また、過去の塾生の成績と受験結果のデータを蓄積しており、統一テストの成績から大学の合格可能性を探ることが可能です。そして、受験後は面談で結果を振り返り、何をどう改善していくのか具体策を一緒に決めていきます。

質問受付

SUR合格指導会では、プロ講師による質問受付の充実に力を入れています。みなさんの状況に応じた的確に対応します。



学習や進路について、じっくりと相談しましょう。

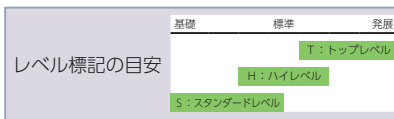


大学入試説明会（生徒対象）や保護者会を実施し、大学入試情報を提供しています。



学習状況や進路について共有するための二者、または三者面談の機会を設けております。

高 1



各講座は週 1 回で、特に記載がない限り 100 分/回です。

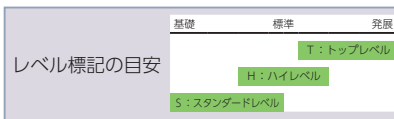
英語 T	高1の1年間で英文法の全単元の核心がつかめる独自カリキュラムで、東京大、京都大、大阪大、国公立大医学部への現役合格に備える授業を行います。実際の入試問題を積極的に扱いながら、難関国公立大の入試英文に対し論理的な読解を行うための基礎を築きます。
数学 T	高1から東京大、京都大、大阪大、国公立大医学部の現役合格を見据えて学習します。SUR 独自のカリキュラムに沿って、教科書内容をより深く、より体系的に学ぶとともに、早期から発展的な問題も扱うことで、難関大の入試に余裕を持って対応できる力を養成します。
150分	
数学 H	高1から神戸大、大阪公立大、同志社大などの合格を見据えて学習します。SUR 独自のカリキュラムに沿って教科書内容をより深く、より体系的に学ぶとともに、早期から応用的な問題も扱うことで、目の前のテストをこなすだけの力ではなく、難関大の入試に対応できる実力を養成します。
150分	
物理・化学基礎	高校理科の物理基礎、化学基礎について、初學者向けに丁寧に指導する講座です。高2以降の理系物理・化学の学習につながるように、物理と化学の基礎を正しく築きます。理系を目指す予定の方が主な対象ですが、定期テストの時期には十分な復習と対策を行いますので、文系でも学校での学習が不安な方はぜひ受講してください。

高 1 学校準拠コース

各講座は週 1 回、100 分/回です。

英語 SC	泉陽高校1年生の方を対象とした英語コミュニケーション、論理・表現の学校準拠講座です。大学受験に向けて、まずは学校の定期考査や宿題考査を目標としながら、一緒に学習習慣づくりと知識の整理を進めましょう。基礎の確認をしたい方はもちろん、基礎内容に加えてやや発展的な内容の学習、演習をしたいという方にもおすすめの講座です。
数学 SC	泉陽高校1年生の方を対象とした数学I、数学Aの学校準拠講座です。大学受験に向けて、まずは学校の定期考査や宿題考査を目標としながら、一緒に学習習慣づくりと知識の整理を進めましょう。基礎の確認をしたい方はもちろん、基礎内容に加えてやや発展的な内容の学習、演習をしたいという方にもおすすめの講座です。

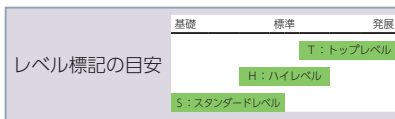
高2



各講座は週1回で、特に記載がない限り100分/回です。

英語T 150分	東京大、京都大、大阪大などの最難関大の2次試験対策に直結するハイレベルな講座です。授業では高い水準の英文を素材とし、構造分析、下線部和訳、マクロ読解、要約などの読解の技術、および京都大型の長文英訳問題を素材とし、徹底した添削指導を通して確かな知識に基づいた作文の技術を指導します。
英語H 150分	神戸大、大阪公立大、同志社大などの入試で出題される水準の英文を読むための英文構造の分析力、英文法に基づいた減点されない英文の作成力を高めます。難関大受験に向けて、文法および構文の理解を英文読解、英作文につなげることが本講座の目標です。
英語S 150分	関関同立大、産近甲龍大受験の試験で出題される水準の英文を読むための英文構造の分析力養成、英文法の基礎の確立および応用力の養成を行います。大学受験で必要となる英文法と英語構文の知識を整理し、習得していくことが本講座の目標です。
数学T 150分	東京大、京都大、大阪大、国公立大医学部の合格を見据えて、数学に関する幅広い知識と精密な思考力を養成する講座です。高2の間に数学ⅢCまでの内容を修了し、高3でいち早く入試本番レベルの問題演習に取り組めるように備えます。※11月期以降は数学ⅢCの内容を扱う理系対象の講座と数学ⅠAⅡBCの入試対策の講座に分岐します。
数学H 150分	神戸大、大阪公立大、同志社大などの難関大の合格を見据えて、数学に関する幅広い知識と精密な思考力を養成する講座です。10月期までに数学ⅠAⅡBCの内容を修了し、11～3月期で大学入試に向けた復習と演習を行います。高3でより実践的な対策を行うための基礎を築きます。
数学S	12月期までは泉陽高校の学校進度に合わせたカリキュラムで、大学受験に必要な数学の実力を養成します。泉陽高校以外の方も、上記の数学T、Hの進度では速すぎるという場合はお勧めです。冬期講習以降は、入試に向けた準備として数学ⅠAⅡBCの重要事項の復習を行います。
物理H	入試物理に必要とされる知識を基本的内容からしっかりと指導します。物理は学習方法にコツがあり、それを実践することで得意科目にすることができる科目です。本講座で物理の正しい学習の仕方を身につけ、物理を得点源にしていきましょう。東京大、京都大、大阪大、神戸大、大阪公立大などを志望する理系の方が対象です。
化学H	高校化学について、高2の1年間でほぼすべての単元を終了する講座です。初学者が標準レベルの入試問題をコンスタントに解けるようになることを目標とします。暗記型ではなく、化学現象を理論的に考える方法とその問題への応用の方法を講義します。東京大、京都大、大阪大、神戸大、大阪公立大などを志望する理系の方が対象です。

高3



各講座は週1回で、特に記載がない限り100分/回です。

英語T 150分	英文読解では、高い水準の英文を素材とし、構造分析、下線部和訳、マクロ的読解の技術を身につけた上で、様々なテーマと問題形式に対応できる読解力を養成します。英作文では京都大や大阪大外国語学部の長文英訳問題を素材とし、徹底した添削指導を通して確かな知識に基づいた英文の書き方を学びます。
英語H (読解編)	神戸大、大阪公立大、同志社大などの難関大志望の方対象の英文読解の講座です。国公立大で好んで出題される抽象度の高い英文を読む技術である構造分析とパラグラフリーディングなどを学び、国公立大2次試験に対応した記述形式の総合問題演習を行います。
英語S (読解編)	英文の構造分析を文法単元別に整理した上で、パラグラフリーディングなどの英文読解の技術を学び、選択式を中心とした様々な形式の問題を演習します。英文読解の基礎力の確立から応用力の養成を目標とする講座です。
英語 (英作文編)	神戸大、大阪公立大、同志社大などの難関大志望の方対象の英作文の講座です。英作文に必要な文法事項の確認と添削指導を通じて、文法単元やテーマ別に確かな知識に基づいた英文の書き方を指導します。 ※原則50～100分の講義+答案の添削で、単位数は2単位となります。
英語 (英文法編)	英文法知識を単元別に総復習しながら、択一問題、正誤問題、整序問題などの問題形式に応じた解き方を指導します。単元別の文法知識の確認を行った後は、入試水準の英文法問題の総合演習を通じて応用力を鍛えます。
数学IAIIBC-T	京都大、大阪大、国公立大医学科の入試で必要となる発想力、論理力、構想力、答案作成力および制限時間内に実力を発揮できるようになるための問題選択、難易度チェックといった実戦力の養成を最重点において指導する方針で講義を進めます。
数学IAIIBC-H	数学IAIIBCの内容から、入試において得点を取るためのテクニックを身につける講座です。入試頻出問題を広く扱い、基礎知識の整理だけでなく入試問題に対応する力や得点を取るための解答の書き方などを学びます。文系・理系に共通の講座です。
数学IAIIBC-S	数学IAIIBCの学習内容を段階的に繰り返すことで、知識を整理し典型問題への対応速度を高めます。大学受験において共通テストでのみ数学が必要な方も、7月期までは本講座を受講し数学IAIIBCの基礎知識を整理してください。文系・理系に共通の講座です。
数学III C-T	京都大、大阪大などの最難関レベルを志望する理系の方を対象とした、数学III Cの講座です。このレベルで出題される複雑で難解な問題にも十分に対応できる力を養成します。授業では重要事項の確認を適宜行いながら、アウトプットの訓練を多く取り入れます。
数学III C-H	理系の受験で必須の数学III Cの内容について基本事項から解説します。7月期までに数学III Cの内容を一通り終わらせ、夏期講習以降は受験に向けての問題演習を行います。本講座で現役生の弱点である数学III Cを武器に変え、現役合格をより確かなものとしてください。
夏期講習より開講予定 共通テスト数学	共通テストの数学で高得点を狙うために必要な実戦力を養成します。空欄補充という特徴的な出題方式で得点するための取り組み方や、共通テスト本番を想定した問題を用いた演習を行うことで、限られた時間内でいかに得点するかを指導します。

現代文TH	この講座では、京大、阪大をはじめとする難関国立大・難関私立大の合格を目標に、【本文の要点を客観的に把握する読解力】【設問を論理的に分析し応答する解答力】を学習します。春期・4月期～7月期では、読解法・解答法の原理を学習し、夏期以降、それらの応用力の完成を目指します。
現代文S	この講座では、関関同立大や産近甲龍大の合格を目標に、現代文の普遍的な読解法や、論理的な解答法を基礎から学習します。春期・4月期～7月期では、文章の種類に応じた読解法と、基本的な解答法の基礎を学習し、夏期以降、それらを応用していく実戦力の完成を目指します。
共通テスト現代文	本講座では、従来の問題に加え、実用文などの新傾向が出題される共通テスト現代文に特化した対策を行います。春期・4月期～7月期では普遍的な読解法・解答法を基礎から学習し、夏期以降、共通テストを念頭に置いた対策を行い、実戦力の完成を目指します。
古文TH	本講座は東京大、京都大、大阪大、神戸大、大阪公立大(文学部)など、論述問題が出題される大学を志望する者が対象です。語彙や文法を正しく使った文章の正確な読み方と点数につながる解答の書き方の習得を図ります。毎回の授業は演習→解説の一話完結式なので、効率的な学習が可能です。*オンライン会議アプリを利用した配信型の講座です。
古文S	この講座では、関関同立大や産近甲龍大の合格を目標に、文法力・語彙力、そしてそれらを踏まえた読解力の向上を目指します。春期・4月期～7月期では、文法・読解を基本から学習し、基礎力の向上を行い、夏期以降、それらを応用する実戦力の向上を目指します。
共通テスト古文・漢文	共通テストの古文・漢文対策の講座です。なんとなく問題文を読み、なんとなく答えを出し、成績の波が激しかったという人は、これからも同じような結果しか得られない可能性があります。本講座では成績の安定・向上に直結する読解法を指導します。特に国立大大理系志望の方に強くお勧めします。
物理T	最難関大の入試攻略を目標とし、頻出問題から応用問題まで幅広いレベルの問題を扱うことで、基本内容を確実なものにするのと同時に複雑な物理状況を読み解く力をつける講座です。物理の基本的思考力や応用問題に対する解析能力を育成していきます。
物理H	原理や定理の講義を行ったあとに、それらを扱う問題を解くことで実戦的に物理の公式や原理を習得していく講座です。入試物理には欠かせないポイントである、一つひとつの原理や定理を確実に理解し、使いこなす方法を学びます。
化学T	最難関大の入試では、これまで学習してきた典型問題がそのままの形で出題されることはあまりなく、これまで得た知識をどのように問題に応用させて考えることができるかを問う問題が多いのが現状です。この講座では、応用できる理論の習得を最重点において講義・演習を進めます。
化学H	神戸大、大阪公立大や関関同立大などの難関大理系学部志望の方を対象に、1年間で高校化学の全体を講義・演習する講座です。既習を前提とした指導を行い、入試標準レベルから入試発展レベルの問題まで解けるようになることを目標とします。
入試生物	生物を暗記科目と考えて、一問一答的に用語を丸暗記しても高得点は取れません。大切なことは、教科書レベルの基礎知識を正確に深く理解することです。そうすることで各分野の内容が繋がって応用力もつきます。授業では「板書」にもこだわっています。しっかりとノートに書きとめて、理解を深めるために役立ててください。*1講座120分×4回です。
日本史	【4～7月：奈良～戦国時代／夏期：江戸時代／8月期以降：明治～現代】勉強時間の限られた現役生が、入試で高得点を確保するためには丸暗記では限界があります。効率よく高得点を確保するための情報が凝縮された本講座の通史で、歴史の流れ(因果関係)を明確にして歴史を理解し、志望校に最適な問題を使った演習で効率よく成績向上を図りましょう。
入試世界史	受験世界史の情報量は膨大であり、その効率的習得のためには歴史の因果関係や用語の概念を丁寧に学習する必要があります。この講座では、世界史の全時代・全地域の流れをストーリーと捉えてわかりやすく解説し、さらに実際の入試問題による演習を重ねることで、一気に受験レベルまで実力を引き上げることができます。*1講座120分×4回です。
入試政治経済	公民科目は暗記ではなく理解する科目です。そのような制度が必要となった理由・歴史的背景が必ずあります。その背景を理解することで飛躍的に点数が上がります。本講座では、暗記すべきところは暗記する、理解すべきところは理解する、これを明確に分けて講義しています。公民を得点源にできるよう、復習を徹底してください。*1講座120分×4回です。

2024年度 募集要項

1 年間授業予定

高1・高2

春期講習	3月15日(金)～4月7日(日)
4月期	4月8日(月)～4月28日(日)
5月期	5月7日(火)～5月27日(月)
6月期	5月28日(火)～6月17日(月)
7月期	6月18日(火)～7月8日(月)
夏期講習	7月12日(金)～8月23日(金)
8月期	8月25日(日)～9月14日(土)
9月期	9月15日(日)～10月5日(土)
10月期	10月6日(日)～10月26日(土)
11月期	10月27日(日)～11月16日(土)
12月期	11月17日(日)～12月7日(土)
冬期講習	12月11日(水)～1月7日(火)
1月期	1月9日(木)～1月29日(水)
2月期	1月30日(木)～2月19日(水)
3月期	2月20日(木)～3月12日(水)

高3

春期講習	3月15日(金)～4月7日(日)
4月期	4月8日(月)～4月28日(日)
5月期	5月7日(火)～5月27日(月)
6月期	5月28日(火)～6月17日(月)
7月期	6月18日(火)～7月8日(月)
夏期講習	7月12日(金)～8月23日(金)
8月期	8月25日(日)～9月14日(土)
9月期	9月15日(日)～10月5日(土)
10月期	10月6日(日)～10月26日(土)
11月期	10月27日(日)～11月16日(土)
12月期	11月17日(日)～12月7日(土)
冬期講習	12月11日(水)～1月7日(火)
直前講習	1月8日(水)～2月23日(日)

- 通常期の授業は「週1回×3週＝1月期」です。上記期間中は祝日でも授業があります。
- 季節講習(春・夏・冬)および高3対象の直前講習については、別途ご案内させていただきます。

2 授業料等

※価格にはすべて消費税を含みます。

入会金

16,500円

- ◎現会員の方からのご紹介 …………… 11,000円
- ◎高3の8月(夏期講習・8月期)以降のご入会 …… 5,500円
- ◎グループ(※)元会員 …………… 無料
- ◎グループの会員または元会員のお子様や兄弟姉妹 … 全額免除

(※) SUR、SUR 合格指導会高校受験、第一ゼミナール、第一ゼミパシード、ファロス個別指導学院、ブルードルフィンズなど
詳細はお問い合わせください。

通常期 月額授業料

単位数	月額
1単位	7,000円
2単位	14,000円
3単位	20,000円
4単位	26,000円
5単位	32,000円
6単位	37,000円

単位数	月額
7単位	42,000円
8単位	47,000円
9単位	52,000円
10単位	57,000円
11単位	62,000円
12単位	65,000円

- 1週間あたり50分の講座を1つ受講することを「1単位」とし、受講する講座の単位数を合計します。
(例1) 100分/週の授業の1講座を受講→2単位
(例2) 100分/週の授業と150分/週の授業の2講座を受講→5単位
ただし、映像講座や添削指導を伴う一部の講座では異なります。
- 月額授業料は、年間授業予定にもとづき各月期(＝3週)の授業期間に対応しています。

通常期 授業料定額制度

通常期の月額授業料には、以下の通りに上限を設けております。総合力強化にぜひお役立てください。

学年	受講単位数	月額授業料上限
高1	5単位以上	32,000円
高2	7単位以上	42,000円
高3	12単位以上	65,000円

- 映像講座については指定の講座に限ります。詳細はお問い合わせください。
- 高1生が高2講座を受講する等、対象学年が異なる講座を受講される場合、その講座については定額制度の対象外です。

通常期 月額指導関連費

3,850円/月期

指導関連費には、教材費の他、施設維持費、各種情報誌発行費などの費用を含みます。受講単位数にかかわらず定額です。

授業料等のご納入について

- 毎月の費用は、ご指定の口座から自動引落でご納入いただくことになっております。
- 「預金口座振替届出書」は記入見本をご参照のうえ、記入・捺印もれのないようお願いいたします。
- ご兄弟姉妹で入会される場合も「預金口座振替届出書」は、お一人様につき一部必要です。
- 会員費用は毎月8日（金融機関が休業日の場合、翌営業日）にご指定口座より自動引落されます。（口座振替のお通帳摘要欄につきましては、当会の社名「ウィザス」での表示になります。）
- 自動引落開始までは、手続き後約2ヶ月ほどかかります。それまでの費用につきましては、本部より郵送されますお振込用紙にて、コンビニエンスストアまたは郵便局窓口よりお振込ください。
- 引落日までに、本部より郵送致します「請求ハガキ」の内容をご確認ください。なお、「請求ハガキ」は原則、お引落金額に差異が生じた月度のみのご案内とさせていただきます。毎月のご案内が必要な場合は、校舎までお申し出ください。
- 授業料等の費用を滞納されますと、指導の停止および会員の資格を失うことになります。

③ お申込みから受講までの流れ

1 お問合せ お申込み

お問合せ・お申込みは本部事務局または受講をご希望の校舎まで。

2 カウンセリング

受講希望校で受講に関するご相談をさせていただきます。

3 ご入会手続 オリエンテーション

- ・入会の手続き
- ・受講時の注意事項や校舎施設のご案内
- ・教材を、お渡しいたします。

4 受講開始

いよいよ受講開始です。一緒にがんばりましょう。

④ その他のご案内

●VOD欠席フォローシステム（無料）について

各授業はビデオで録画しています（一部、著作権の関係で録画できない授業もあります）。欠席・遅刻された場合は、次回授業までに視聴してください。視聴料は無料です。

【免責事項】落雷による停電や機器の故障等により、録画エラーが発生することがあります。この録画について、当会では授業と同様の保証は行っておりません。録画エラーが発生した授業に欠席された場合は、授業ノートのコピーの配付で対応させていただきます。録画ができなかったこと等による授業料の返金はいたしかねますので、何卒ご了承ください。

●台風等による休校について

受講している校舎エリアにおいて、授業開始2時間前の時点で暴風警報・特別警報（全ての種類）のいずれかが発令されている場合は、臨時休校といたします。また、授業開始直前や授業中に発令された場合も、臨時休校といたします。なお、災害（大雨、地震など）や交通機関の大規模運転見合わせ等でも、状況を考慮して臨時休校とする場合があります。授業が休講となった場合は、振替授業を後日実施いたします。

●受講等変更の取り扱いについて

受講コース、受講講座の変更は「月期」単位です。「月期」の途中から変更することは原則できません。各種お申し出は前月15日までに必ず受講校までお願いいたします。変更はすべて1ヶ月単位です。変更開始「月期」の前月15日までにお申し出いただいた場合は、次回の口座振替より変更後の授業料をお引落させていただきます。当月期の初回授業が経過して以降のコース変更・科目数の減少や退会については、次月からのお取り扱いとなります。また、授業やテストの欠席による費用の減額措置は行いません。